

# HABITAT DU FUTUR ENJEUX ET INNOVATIONS

30  
01  
25

# WORKSHOP

RECHERCHE ET Avenir  
Business Pôle Sophia Antipolis







# SOMMAIRE

RECHERCHE ET AVENIR, LE WORKSHOP.....	<b>04</b>
PROGRAMME.....	<b>07</b>
CONTEXTE.....	<b>10</b>
À PROPOS DU WORKSHOP.....	<b>12</b>
LES TABLES RONDES.....	<b>14</b>
BIOGRAPHIES.....	<b>21</b>
UN WORKSHOP SUR L'INNOVATION.....	<b>36</b>
REMERCIEMENTS.....	<b>41</b>

# RECHERCHE ET AVENIR LE WORKSHOP 2025



Recherche et Avenir, association européenne pour l'éducation et la recherche en sciences créée à Cannes en 2005, anime un réseau d'entreprises et de chercheurs.

Sa raison d'être est de « contribuer à un monde durable en valorisant les connaissances, les talents et les potentiels pour faciliter la coopération autour de la Recherche et de l'Innovation au service de tous ».

L'association est labellisée Cellule de Diffusion Technologique (CDT) par le Ministère de l'Enseignement Supérieur et de la Recherche.





Ses missions s'articulent autour de 4 axes :

- VALORISER LA RECHERCHE ET L'INNOVATION
- RAPPROCHER LES LABORATOIRES ET LES ENTREPRISES
- ACCOMPAGNER LES DOCTORANTS ET LES JEUNES DOCTEURS
- PROMOUVOIR LA CULTURE SCIENTIFIQUE

En 2022, elle obtient le renouvellement de son label CDT pour 5 ans.

Le Workshop annuel de REA vise à :

- Présenter les défis et les enjeux de l'évolution de l'habitat de demain, tant d'un point de vue technologique, sociétal, environnemental, qu'économique et réglementaire.
- Mettre en relation les professionnels, institutionnels, chercheurs, entrepreneurs et étudiants afin d'échanger sur leur vision et leurs ambitions pour le futur.



**580 entreprises**



**400 laboratoires**



**185 étudiants**



**18 workshops**



**180 intervenants**



**1100 participants**

REA en collaboration avec le Business Pôle de Sophia Antipolis se mobilise pour la 19<sup>ème</sup> année consécutive en réunissant une quinzaine d'experts, animateurs et intervenants pour cette édition 2025.

Parallèlement les conférences sont diffusées sur une plateforme de visioconférence.





# PROGRAMME





8H30 - 9H00

ACCUEIL / PETIT-DÉJEUNER

9H00 - 10H00

TABLE RONDE 1 :  
TENDANCE SOCIÉTALE ET CHANGEMENT  
STRUCTUREL DE L'HABITAT



10H15 - 11H15

TABLE RONDE 2 :  
EVOLUTION TECHNOLOGIQUE ET  
INNOVATION DE RUPTURE

11H30 - 12H30

TABLE RONDE 3 :  
LE NUMÉRIQUE ET L'IA AU SERVICE  
DE L'HABITAT



12H30 - 14H00

BUFFET OFFERT PAR REA



## TABLE RONDE 1

### TENDANCE SOCIÉTALE ET CHANGEMENT STRUCTUREL DE L'HABITAT

- Enjeux démographiques et sociétaux : l'habitat partagé
- Réglementation face aux risques naturels et industriels
- Quelle gestion des déchets et de la pollution, dans le respect de la biodiversité ?

*Animée par Laëtitia PINEAU*



## TABLE RONDE 2

### EVOLUTION TECHNOLOGIQUE ET INNOVATION DE RUPTURE

- Diversification des matériaux : quelles options ?
- Défi de la production et consommation d'énergie
- Mise en œuvre et acceptabilité des innovations

*Animée par Anne-Laure ROLLET*

## TABLE RONDE 3

### LE NUMÉRIQUE ET L'IA AU SERVICE DE L'HABITAT

- Aménagements urbains : vers des quartiers communicants ?
- Domotique : rêve ou réalité
- Le numérique et l'IA au service de l'habitat

*Animée par Laurent LONDEIX*



Diffusion en direct – Accès via [www.rechercheetavenir.eu](http://www.rechercheetavenir.eu)



# Contexte

La Recherche Scientifique et Innovante reste l'un des facteurs clés de l'évolution d'une société, qu'elle soit portée par la Recherche académique ou par le Développement économique. Paradoxalement, de nombreux diplômés en sciences peinent à trouver leur place dans ces univers en mutation ; pour cause, un recrutement limité dans le milieu académique (seulement 10% des titulaires d'un Doctorat) et une adéquation inégale entre la motivation et la culture des jeunes chercheurs et les attentes des entreprises. Il en découle une incompréhension et, par suite, une désertification des filières scientifiques, tandis que les secteurs respectifs de la Recherche publique et privée subissent une mutation de grande ampleur dans leur développement.

De nombreux dispositifs, dont le dernier en date : le Pôle Universitaire d'Innovation (PUI), ont été mis en place et ont fait l'objet de multiples itérations - avec un nombre croissant de success stories remarquables - pour tenter de renforcer et valoriser la Recherche collaborative et l'innovation auprès des entreprises et des laboratoires. Mais le processus d'évolution des idées et des habitudes est encore trop lent pour un pays qui pourrait être plus innovant au vu de ses compétences scientifiques reconnues internationalement.



Recherche et Avenir œuvre activement en faveur de la double culture académique – économique et explore les potentiels de coopération, par :

- Le développement constant d'interactions entre Recherche – Industrie – Education – Culture, afin de promouvoir la Recherche et l'Innovation et favoriser les partenariats entre ses différents acteurs, par le biais de l'organisation d'événements (Workshop et Festival Recherche & Société), l'animation d'ateliers et de tables rondes, au travers d'une communication médiatique sans cesse renouvelée.

- La promotion du dispositif de Rapprochement Universités – Entreprises (RUE) par des actions de terrain pour développer des partenariats, en coopération avec le réseau économique (les Unions Patronales, les Chambres de Commerce et d'Industrie, les Chambres Consulaires et Syndicats de Branches, les incubateurs et pépinières), les universités, les établissements d'Enseignement Supérieur et de Recherche, les Ecoles d'Ingénieur et les Ecoles de Commerce, le Ministère de l'Enseignement Supérieur et de la Recherche (DRARI Provence-Alpes-Côte d'Azur) et les Services du Développement Economique des Collectivités telles que les Métropoles, les Communautés d'Agglomération, les Communautés de Communes, et de la Région Sud.

- L'aide à l'insertion des diplômés en sciences par un accompagnement personnalisé des doctorants et jeunes docteurs (avec comme partenaires, Université Côte d'Azur, Université de Toulon, Aix-Marseille Université, Avignon Université, l'IESF Côte d'Azur, etc.).







# WORKSHOP À PROPOS

**3 TABLES RONDES** pour une exploration didactique de l'habitat du futur.

**L'HABITAT DU FUTUR** au centre de nombreux défis écologiques, économiques et sociaux.

**LE DIGITAL** comme support de l'événement.

**9 INTERVENANTS** issus de laboratoires et d'entreprises.

## HYBRIDE

Les Workshops REA sur l'innovation ont toujours eu lieu en présentiel. Depuis 2021, les éditions du Workshop sont diffusées simultanément en ligne. Les personnes à distance peuvent également interagir avec les intervenants grâce à un système de visioconférence. Nos réseaux sociaux compléteront cette diffusion :

Twitter : @RechercheAvenir

Facebook : RechercheEtAvenir

Instagram : recherche\_et\_avenir

LinkedIn : Recherche et Avenir

**QUESTIONS/RÉPONSES** sur chacun des thèmes abordés.





Pour cette 19<sup>ème</sup> édition, nous explorerons le thème de l'Habitat du futur à travers trois grandes thématiques : ses défis technologiques, ses implications économiques, et son rôle dans les dynamiques sociales. Depuis les débuts de l'histoire humaine, nos sociétés ont cherché à concevoir des habitats qui répondent aux besoins croissants de confort, de sécurité et de durabilité. Grâce aux avancées en ingénierie, en science des matériaux et en gestion des ressources, l'humanité s'apprête à repenser radicalement la manière dont nous habitons la Terre.

Quelles innovations seront nécessaires pour relever les défis d'une urbanisation galopante et des impacts du changement climatique ? Serons-nous capables de bâtir des infrastructures qui allient résilience écologique, connectivité technologique et accessibilité économique ? Et surtout, comment notre conception de l'habitat devra-t-elle évoluer pour accompagner les transformations de nos modes de vie, tout en respectant notre planète ?

Un rendez-vous incontournable sous le signe de l'inventivité, un moment d'échanges pour imaginer les habitats de demain et renforcer les liens entre tous les acteurs de ce défi collectif. Lors de cet événement, nos animateurs interrogeront les experts lors de trois tables rondes d'une heure chacune. Ces discussions inviteront à réfléchir aux grandes problématiques qui s'imposent aujourd'hui, et à envisager les solutions de demain. Le public, qu'il soit présent sur place ou à distance, pourra poser des questions et enrichir les débats grâce à des contributions en ligne.

- Tendances sociétale et changement structurel de l'habitat
- Évolution technologique et innovation de rupture
- Le numérique et l'IA au service de l'habitat

À la fin de ce Workshop, un buffet sera proposé pour poursuivre les échanges entre experts et participants.





# TABLE RONDE 1

## TENDANCE SOCIÉTALE ET CHANGEMENT STRUCTUREL DE L'HABITAT



Les tendances sociétales et les évolutions structurelles de l'habitat sont façonnées par des facteurs tels que le vieillissement démographique, les aspirations sociales, les crises globales, les avancées technologiques et les préoccupations environnementales.

### **Habitat partagé : une réponse aux défis sociétaux**

L'habitat partagé favorise le maintien à domicile des seniors, répond aux attentes post-COVID, comme le télétravail, et offre une solution face à la hausse des coûts du logement en mutualisant les ressources. Il s'adapte aux besoins des familles monoparentales, recomposées ou des célibataires, tout en exigeant un accompagnement pour surmonter des défis de gouvernance et d'accessibilité financière.

### **Réglementation et sécurité**

L'adaptation des normes est essentielle pour garantir la sécurité des constructions face aux risques naturels et industriels. Cela inclut des règles pour les constructions parasismiques, la prévention des inondations, l'usage de matériaux ignifuges et les toits végétalisés. Les normes locales sont renforcées par des directives européennes et internationales pour intégrer ces risques dans l'urbanisme durable.

### **Vers un habitat plus inclusif et durable**

Au-delà des innovations techniques, ces transformations appellent à repenser l'habitat pour qu'il devienne un levier d'inclusion sociale et environnementale. En intégrant la biodiversité, en favorisant les mobilités douces et en impliquant les habitants dans la conception des projets, il est possible de construire des espaces de vie plus résilients, adaptés aux besoins des générations actuelles et futures.



### **Quelle gestion des déchets et de la pollution, dans le respect de la biodiversité ?**

L'habitat du futur s'inscrit dans une démarche écologique : réduction des déchets, tri automatisé, compostage, valorisation énergétique, et réutilisation des matériaux. L'architecture biophilique et les espaces verts partagés favorisent la biodiversité, tandis que des technologies comme la récupération des eaux de pluie ou les énergies renouvelables réduisent l'impact environnemental.

Ces initiatives visent à créer des habitats durables et harmonieux, adaptés aux défis écologiques et climatiques.

### **MODÉRATRICE**

Laetitia PINEAU (CIBL-IS)

### **INTERVENANTS**

Emanuelle PISSETTY (Atelier Bellevue)

Patrick MOULARD (FBTP 06)

Alain SAFA (IAE-UniCA)



# TABLE RONDE 2

## EVOLUTION TECHNOLOGIQUE ET INNOVATION DE RUPTURE





L'habitat constitue un casse-tête sur le plan écologique en amont, en fonctionnement en aval.

En amont, la production des éléments nécessaires à la construction pose des problèmes en matière de ressource, au sens large du terme. L'exemple le plus connu est celui du béton. La production du ciment standard, ciment de Portland®, implique une réaction chimique à très haute température (1450°C) entre du carbonate de calcium (80wt%) et de l'argile (20wt%), conduisant au dégagement de dioxyde de carbone. En plus du ciment, qui sert de liant hydraulique, le béton contient du sable, et pas n'importe quel sable. Ce dernier doit être facetté ou, dit autrement, il ne doit pas être poli en billes lisses comme l'est le sable des déserts. Le volume des constructions mondiales inquiète les spécialistes quant à la pénurie à venir de ce type de ressource. Pour faire face à ces défis, les industriels et les instituts de recherche ont, depuis longtemps, lancé de vastes études pour proposer des alternatives.

En fonctionnement, on attend un habitat sain à l'intérieur, notamment en ce qui concerne les émissions de composés organiques volatils et l'hygrométrie, et un habitat neutre à l'extérieur, c'est-à-dire que le maintien de la température intérieure en hiver et en été ne nécessite pas l'emploi d'énergie.

En aval, la déconstruction de l'habitat est l'étape que l'on évoque moins, sauf lorsque des matériaux à forte dangerosité sont présents. À ce titre, le cas de l'amiante est exemplaire ce matériau fantastique sur le plan de ses propriétés thermiques et de sa flexibilité, il s'est vite avéré un matériau abominable. Le désamiantage est désormais mené avec des procédures de sécurité très élevées pour protéger le personnel et pour éviter la dispersion des poussières.

Derrière ces trois phases de vie d'un habitat, les chevilles ouvrières indispensables. Les entreprises du bâtiment. Adopter les nouvelles technologies, les maîtriser, les proposer et les expliquer aux clients, tandis que le coût minimal reste souvent un critère prépondérant pour ces derniers, constituent également des défis majeurs pour ces entreprises.

Lors de cette table ronde nous aborderons ces problèmes de développement de nouveaux matériaux et de leur intégration au marché.

## **MODÉRATRICE**

Anne-Laure ROLLET  
(SORBONNE UNIVERSITÉ-CNRS)

## **INTERVENANTS**

Rodolphe MORLOT (ADEME)  
Pierre MARIO (VALTINÉE)  
Marc MINGUCCI (FILIATER)







# TABLE RONDE 3

## PERSPECTIVE DE L'HABITAT INTELLIGENT





On parle de domotique depuis plus de 50 ans, mais à ce jour c'est encore un faible pourcentage des appartements et maisons qui sont réellement "domotisés" alors que dans le même temps le numérique est rentré dans de nombreux domaines de notre vie, que ce soit à travers le smartphone, l'internet très haut débit dans nos foyers ou plus récemment l'IA générative dans notre vie professionnelle.

Notre table ronde sur les perspectives du numérique dans l'habitat se propose de se pencher sur les raisons de ce retard, également sur les perspectives de croissance des applications et des usages dans l'habitat, croissance poussée par les enjeux sociétaux, énergétiques et environnementaux auxquels nous allons devoir répondre. Au cours de nos échanges, nous aborderons non seulement les dimensions scientifiques et technologiques de cette croissance mais également les enjeux économiques et d'acceptabilité des services numériques et des IAs qui entrent dans l'intimité de nos foyers.

## MODÉRATEUR

Laurent LONDEIX (RECHERCHE ET AVENIR)

## INTERVENANTS

Pierre FOURLINNIE (OGHJI)

Laurence VANIN (CRGN)

Arnaud MISTRE (CSTB)



# BIOGRAPHIES

d'une batterie de  
aires avec Pretoria.  
Sud la fabrication  
des licences de  
ainsi leurs activi-  
pays tiers pour  
commerce :  
par exemple,  
pays liés au

### III. La P

ces équipements de pointe étant peu nombreux  
pour consommateurs de matières stratégiques,  
il contribue à l'explosion de ces deux marchés. Au  
de volume passe de 5 milliards en 1960 à 10  
industrie française de l'armement en 1960 à 1967.  
de cette industrie. Elle profite notamment  
stratégique française impulsée par de G  
arabes, et qui pénalise essentiellement  
l'expansion des industriels hexagonaux b  
« non-alignés » de la Fra  
à la France en 1969.



# Stéphanie GODIER

Modératrice générale

Directrice de RECHERCHE ET AVENIR



Docteur en Science de l'Univers (Astrophysicienne), Stéphanie Godier dirige depuis 2005 l'association Recherche et Avenir. Par des projets consacrés à la Recherche et à l'Innovation, par des événements dédiés aux entreprises et au grand public, par l'aide à l'insertion des diplômés en sciences et par le développement régional du Dispositif RUE (Rapprochement Universités Entreprises) elle contribue à la Promotion de la Recherche et de l'Innovation.

Elle co-préside la Commission Enseignement Supérieur Innovation Recherche de l'UPE 06. Elle est Présidente de la Commission Formation & Jeunesse au Conseil de Développement de la Métropole Nice Côte d'Azur, administrateur Déléguée élue à l'UPE06, membre représentante du monde socio-économique au Conseil de l'École Doctorale Sciences Fondamentales et Appliquées d'Université Côte d'Azur, et Conseiller titulaire au Conseil d'Administration de l'EPA Nice Eco-Vallée. Elle a aussi été membre associé à la CCI Nice Côte d'Azur. Elle intègre en 2017 l'APM (Association pour le Progrès du Management des dirigeants) en tant qu'animatrice du Club de dirigeants Nice Côte d'Azur.

Elle a aussi été la Présidente du Club d'Astronomie Copernic et Vice-Présidente de l'association d'animation scientifique PSTJ. Dans le cadre de son activité de Communication en Astronomie & Astrophysique, elle anime depuis 25 ans des conférences en Physique et Astrophysique, des émissions de radio (RCF Med), des visites de sites scientifiques (ITER, Centre d'Astronomie de Saint-Michel l'Observatoire) et des voyages Astronomie-Plongée en Asie. Les projets de Recherche sur lesquels elle a travaillé porte sur la Matière noire (Collège de France), les Micrométéorites (Université Paris-Saclay), et la Physique Solaire (Observatoire Côte d'Azur).

Elle est mise à l'honneur en 2010 pour la Journée de la Femme par le Ministre et Député Maire de Nice Christian Estrosi, en présence de la Ministre Christine Lagarde.

Par ces différentes responsabilités, Stéphanie Godier est proche tant des collectivités et du monde économique que du monde académique, de l'Entrepreneuriat, que de l'Enseignement et de la Culture scientifique.



# Laetitia PINEAU

Modératrice

Dirigeante de la société CIBL-Intelligence & Stratégie



Laetitia Pineau est administratrice modératrice REA, expert en stratégie d'entreprise et management. Elle est aujourd'hui dirigeante de la société CIBL-Intelligence & Stratégie (CIBL-IS) qui vise à aider les dirigeants à identifier les meilleurs leviers de développement liés à leur activité.

Sa maîtrise des outils, des techniques et des méthodologies stratégiques d'analyse lui permet de réaliser des études de marché, des analyses concurrentielles et d'opportunités ainsi que des plans de développement stratégiques de façon à ce qu'ils soient opérationnels et se traduisent par des gains de productivité, de compétitivité et de parts de marché.

Elle a développé pendant plus de 18 ans son expérience dans le pilotage d'études stratégiques pour la technologie au sein du cabinet de conseil, Accenture, à Sophia Antipolis. Outre ses compétences en Market Intelligence, elle a aussi développé un savoir-faire en innovation managériale et a notamment cocréé le Workshop de l'innovation managériale avec l'UPE06 et l'IAE de Nice (UniCA).



# Alain SAFA

Intervenant

**Maître de conférences associé et Directeur d'études  
Master of International Business  
International Programs à l'IAE NICE - Unica**



Alain Safa est un spécialiste renommé en macroéconomie, finance internationale et analyse des relations internationales, en particulier la géopolitique et ses dimensions socio-économiques. Il occupe actuellement les postes de maître de conférences associé et directeur de Master à l'IAE d'Université Côte d'Azur et il collabore avec plusieurs institutions et organismes de formation et de conseil. Depuis janvier 2021, Alain Safa préside CEMAFI International, l'association Internationale des économistes.

Son travail se concentre principalement sur la capacité des pays à s'adapter aux changements majeurs technologiques et environnementaux et à leurs conséquences sociaux-économiques.

Alain Safa participe activement à des projets de recherche européens et internationaux, mettant en avant l'intégration des considérations environnementales dans la gouvernance à divers niveaux : national, régional et international. Ses recherches sont particulièrement axées sur l'exploration du changement climatique et l'analyse de ses impacts économiques et sociaux.

En outre, Alain Safa étudie les dynamiques géopolitiques et leurs implications socio-économiques. Il explore les interactions complexes entre les nations dans un contexte de changements globaux, mettant en lumière les défis et opportunités pour la coopération internationale.



# Patrick MOULARD

Intervenant

**Président de la Fédération du Bâtiment  
et des Travaux Publics des Alpes Maritimes**



Fondateur de la Société de génie électrique MONTELEC basée à Antibes, Patrick MOULARD est Président de la Fédération du BTP des Alpes Maritimes depuis 2021.

Réélu pour un second et dernier mandat de trois ans en mars 2024, il a, à cette occasion, fixé ses priorités :

- La poursuite des échanges réguliers avec les décideurs et prescripteurs du département,
- Le soutien des entrepreneurs et artisans dans tous les domaines de la vie de l'entreprise : social, juridique, formation, emploi, ...
- L'accompagnement des adhérents pour relever les défis de la transition écologique et numérique, de l'environnement et des déchets, de l'innovation,

- Le déploiement d'une action spécifique sur les nouveaux marchés, notamment celui de l'adaptation des logements aux seniors et aux personnes en situation de handicap (MaPrimAdapt),

- La formation initiale et continue,

- La sensibilisation des jeunes aux métiers et aux opportunités de carrières dans le BTP.

Parallèlement à ce mandat, il occupe d'autres fonctions socio-professionnelles, parmi lesquelles : Administrateur de la Fédération Française du Bâtiment (FFB) et de la Fédération Française des Intégrateurs Electriciens (FFIE), Vice-président de la Fédération Régionale du Bâtiment PACA, Vice-président de l'UPE 06, Membre de la CCI Nice Côte d'Azur et de la CCIR PACA.



# Emanuelle PISSETTY

Intervenante

Architecte urbaniste et Gérante d'ATELIER BELLEVUE



Architecte DPLG, Emanuelle Pissetty a développé une expertise solide au fil d'une décennie passée au sein de l'Atelier Alain Philip à Nice, où elle a occupé le poste de responsable de projets. Elle y a mené des réalisations d'envergure, notamment dans les domaines des logements collectifs, des équipements publics et de l'aménagement urbain, cultivant une vision à la fois globale et minutieuse de l'architecture et de l'urbanisme.

En 2010, elle crée Atelier Bellevue, une structure pluridisciplinaire dédiée à l'accompagnement de clients variés – particuliers, professionnels et collectivités – sur des projets combinant architecture, rénovation et urbanisme opérationnel. Elle se distingue par une approche sensible et créative, ancrée dans les spécificités de chaque territoire et guidée par des principes de durabilité et d'innovation.

Profondément convaincue que les dynamiques collaboratives et le partage des savoirs enrichissent la création architecturale, Emanuelle Pissetty s'oriente dès 2020 vers l'habitat participatif. Formée comme chef de projet dans ce domaine, elle accompagne des groupes et des collectivités dans la co-construction de projets porteurs d'engagement citoyen, valorisant la synergie entre acteurs pour concevoir des lieux de vie durables et inclusifs.

Animée par une quête d'innovation et de dialogue, elle s'attache à créer des espaces résilients où l'humain et le vivre-ensemble occupent une place centrale, tout en répondant aux enjeux contemporains d'écologie et de cohésion sociale.



# Anne-Laure ROLLET

Modératrice

Chercheur au laboratoire PHENIX, SORBONNE UNIVERSITÉ – CNRS



Anne-Laure Rollet, Chercheur au CNRS s'intéresse à la dynamique multi-échelles des liquides complexes, comme les liquides ioniques, les dispersions de protéines, les dispersions colloïdales ou les liquides confinés. Elle travaille en particulier à corrélérer les différentes échelles de temps dans les processus dynamiques moléculaires. Pour cela, elle a monté une plateforme technique unique en Europe s'appuyant sur les processus de relaxation de l'aimantation nucléaire des atomes (plateforme RELAXOME).

Elle travaille également sur la compréhension des mécanismes physico-chimiques mis en jeu dans les procédés de recyclage des déchets électroniques. Elle étudie notamment deux voies de recyclage, celle utilisant les sels fondus à haute température et celle utilisant les liquides ioniques. Pour ces travaux, elle a développé plusieurs dispositifs de mesure adaptés à des milieux sous contrainte.



# Rodolphe MORLOT

Intervenant

**Coordinateur EnR et Bâtiment, Service Réseaux et Energies Renouvelables, Département "Bioéconomie et Energies Renouvelables" au sein de l'ADEME**



Titulaire d'un Doctorat Conception en Bâtiment et Techniques Urbaines en 1999 à l'INSA de Lyon, Rodolphe Morlot rejoint ensuite le CSTB, au Pôle Energies Renouvelables à Sophia Antipolis, sur la prédiction et l'évaluation de la performance des systèmes solaires thermiques destinées aux usages des besoins du bâtiment. En parallèle, il investit les secteurs de la R&D et de l'Innovation, ainsi que ceux de l'évaluation technologique et réglementaire des procédés photovoltaïques intégrés au cadre bâti pour les usages électriques, en accompagnant les industriels et ensemble vers une démarche qualité.

Ses activités ont conduit l'inscription du Photovoltaïque Raccordé au Réseau dans la RT2005 et à participer à la mise en place de l'arrêté tarifaire de juillet 2006. Ses efforts ont abouti à la mise en place d'une équipe dédiée au photovoltaïque au sein du CSTB, et à l'avènement en 2007 des premiers Avis Techniques Photovoltaïques.

En 2008, Rodolphe Morlot rejoint l'ADEME, en qualité de Coordinateur EnR et Bâtiment. Il participe à la programmation des actions pour la structuration des filières et des territoires, leur mise en œuvre et leur évaluation. A travers la vision entérinée par la Loi Grenelle de l'Environnement d'intensifier la production décentralisée et l'intégration des EnR à l'échelle des territoires, villes, quartiers et bâtiments, ses actions permettent d'expertiser et de soutenir la mise en œuvre des politiques publiques, de participer à la sélection et au suivi des programmes d'industrialisation comme les Investissements d'Avenir / France 2030 / APRED et Thèses en Solaire thermique et Photovoltaïque, mais aussi de structurer les filières ENR à travers l'évaluation et la certification des procédés, la formation et la qualification des entreprises dans la mise en place et le suivi des chartes Reconnu Grenelle de l'Environnement (RGE).

# Pierre MARIO

Intervenant

Directeur General de VALTINEE



Pierre Mario est le Directeur Général de la SAS Valtinée, une entreprise spécialisée dans le bâtiment et les travaux publics, forte de plus de 20 ans d'expérience dans le secteur. Acteur engagé dans la transition écologique et énergétique, il dirige des projets de terrassement, VRD, gros œuvre et revêtements, avec une approche orientée vers la responsabilité sociétale des entreprises (RSE).

Elu à la Chambre de Commerce et d'Industrie Nice Côte d'Azur depuis 2021, il est également membre du Conseil d'Administration de la Fédération du Bâtiment et des Travaux Publics (FBTP) des Alpes-Maritimes depuis 2016, où il représente les entreprises de travaux publics et routiers du département. Il représente par ailleurs la FBTP 06 auprès de la Fédération Nationale des Travaux Publics (FNTP), où il siège à la commission Transition Écologique et Développement Durable.

En parallèle, il contribue activement aux travaux de la Fédération Française du Bâtiment (FFB) en tant que membre de la Commission Économique.

Membre fondateur du Club Immobilier Côte d'Azur et du Bacchus Business Club de Nice, Pierre Mario œuvre à la fois pour l'innovation et la transversalité dans le secteur immobilier, ainsi que pour la promotion des produits locaux, en particulier le vin, au sein du Bacchus Club.

Sa passion pour une construction respectueuse de l'environnement, son engagement dans des projets collectifs et son attachement à la transmission des savoirs entre générations font de lui un acteur écouté des initiatives locales de développement durable.



# Marc MINGUCCI

Intervenant

Adjoint de Direction chez FILIATER



Marc Mingucci a suivi un cursus universitaire en Master 2 de Finance. Il a effectué ses premiers stages au sein de la Direction Départementale de la Croix-Rouge, ce qui lui a permis de développer une première expertise et un réel intérêt pour les projets à vocation sociale et sociétale.

Par la suite, il a intégré un fonds d'investissement à rayonnement régional, spécialisé dans le financement de projets environnementaux, sociaux et sociétaux. Il y a évolué pendant quinze ans, passant du poste de chargé d'affaires à celui de Responsable Départemental. Cette expérience lui a permis de suivre de nombreux projets s'inscrivant dans des ambitions de changement de paradigme, avec des innovations technologiques et sociales.

En 2022, son intérêt pour les projets innovants l'a conduit à rejoindre FILIATER en tant qu'Adjoint de Direction. Il y est responsable de la gestion administrative, financière et juridique, ainsi que de l'application des orientations stratégiques en collaboration avec la Direction.

# Laurent LONDEIX

Modérateur

Trésorier de RECHERCHE ET AVENIR  
Président du Directoire du Centre d'appels  
d'Urgence Cyber Région Sud



Laurent Londeix est Trésorier de l'association Recherche et Avenir. Il est également Président du Directoire du Centre d'appels d'Urgence Cyber Région Sud.

Il a été Délégué Régional Provence Côte d'Azur d'Orange pendant 15 ans et a auparavant dirigé le laboratoire R&D d'Orange à Sophia Antipolis où il a encadré le développement de solutions IP et des premiers services « d'objets connectés » d'Orange. Depuis son arrivée dans la région, il a participé activement à la vie associative et économique.

Président de Telecom Valley de 2005 à 2007, il a fortement contribué à la création du Pôle de Compétitivité SCS (Solutions Communicantes Sécurisées) en 2005 et en a été Président de juin 2011 à juin 2013. Il a également été Président du Sophia Club Entreprises de mai 2015 à mai 2018.

Il est aujourd'hui membre élu de la CCI Nice Côte d'Azur et Co-Président de la commission numérique.

Son implication dans le monde de l'Innovation régionale se retrouve dans ses mandats d'administrateur de l'Incubateur Provence-Côte d'Azur, de Co-président de la commission Recherche et Innovation de l'UPE06 et de membre du Comité d'investissement de la SATT Sud-Est.

Depuis 40 ans, il a assuré de nombreuses responsabilités managériales dans le domaine du numérique en France et à l'étranger. Laurent Londeix est diplômé de l'Institut National des Télécommunications et titulaire d'un MBA EDHEC en Stratégie et Technologies de l'Information.



# Arnaud MISTRE

Intervenant

**Chef de projets Recherche & Expertise  
Expert Numérisation de l'Existant**



Arnaud Mistre est chef de projet Recherche & Expertise en Innovation Numérique au Centre Scientifique et Technique du Bâtiment (CSTB), établissement public de recherche fondé en 1947. Également référent sur la numérisation de l'existant, il accompagne les acteurs publics ou privés de la filière construction, de l'aménagement et du territoire, dans leur transformation numérique, sociétale et environnementale.

Arnaud Mistre a débuté sa carrière en réalisant des productions audiovisuelles en images de synthèse à des fins promotionnelles et didactiques pour des acteurs territoriaux comme la Métropole Nice Côte d'Azur, ainsi que pour des industriels de la santé et du spatial tels que Virbac et Thalès. Cette expérience l'a naturellement conduit vers le domaine du jumeau numérique, une approche visant à industrialiser les métiers de la construction, à l'instar de l'automobile et de l'aéronautique.

Au CSTB, il met à profit ses connaissances et son expertise en numérique pour conseiller et innover au service de nombreux clients et partenaires, incluant ministères, collectivités, transports, aménageurs et bailleurs.

Acteur engagé dans l'écosystème régional, Arnaud Mistre a participé à la candidature du 3IA avec l'INRIA, a adhéré dès sa création au ClusterIA, et co-pilote le groupe de travail *Construction* au Hub France IA. Il contribue activement à l'effort collectif du CSTB pour résoudre les problématiques concrètes de la filière et relever les défis environnementaux.



# Laurence VANIN

Intervenante

**Cheffe du Bureau des Chaires et du Mécénat.**

**Dir. Scientifique du collège "Philosophie, Ethique et Epistémologie de l'expérience", Chaire "Humanités Numériques"**



Laurence Vanin est chercheur au Centre de Recherche de la Gendarmerie Nationale (CRGN), où elle dirige le collège scientifique « Philosophie, éthique et épistémologie de l'expérience » de la Chaire Humanités Numériques (HuNum). Elle est également chercheur associé au laboratoire Ville, Mobilité et Territoires de l'Université Gustave Eiffel.

Parallèlement, elle occupe le poste de chef du bureau des Chaires et des mécénats au CRGN, basé à l'Académie Militaire de la Gendarmerie Nationale à Melun. Spécialiste des territoires intelligents (smart territories) et des risques émergents, elle a fondé et dirigé de 2018 à 2023 la Chaire Smart City : Philosophie et éthique à Université Côte d'Azur.

Auteur d'une vingtaine d'ouvrages, Laurence Vanin est également experte auprès du pôle Safe et de l'Institut EuroplA. En tant que chroniqueuse pour Actu IA, elle explore les enjeux éthiques de l'intelligence artificielle dans sa rubrique Phil'IA.



# Pierre FOURLINNIE

Intervenant

Président fondateur d'OGHJI



”

Pierre Fourlinnie est ingénieur en mécanique et électricité de l'ESME Sudria.

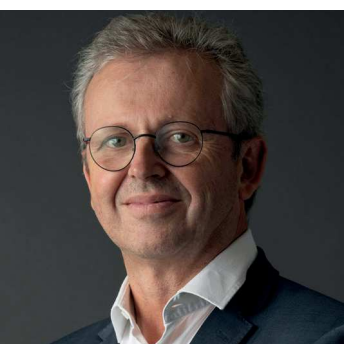
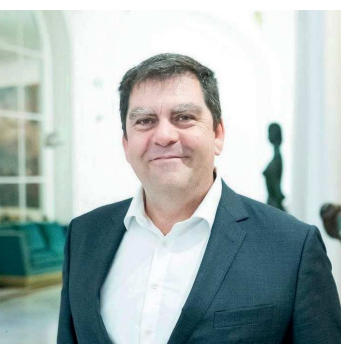
Il a ensuite travaillé pendant 20 ans pour Amadeus à Sophia Antipolis, Londres et Sydney dans des domaines informatiques allant de la programmation logicielle à la gestion de programmes de migration de compagnies aériennes et de service client.

Fort de sa formation en électricité et de son expérience en systèmes numériques, il fait le constat que le potentiel de nos tableaux électriques est complètement sous-exploité. Pourtant le tableau électrique, situé stratégiquement au cœur de la consommation d'électricité, a un rôle essentiel à jouer.

Voilà pourquoi il crée Oghji, une nouvelle génération de tableaux électriques, intelligents et connectés.

“

# WORKSHOP 2025





# SOPHIA ANTIPOLIS



## UN WORKSHOP SUR L'INNOVATION

### *Un événement fédérateur à Sophia Antipolis*

Si le Workshop, grâce à l'association Recherche et Avenir, permet la rencontre entre le milieu entrepreneurial et celui de la Recherche, il met également en valeur les territoires, en particulier celui de Sophia Antipolis.

#### LA TECHNOPOLE SOPHIA ANTIPOLIS

Sophia Antipolis est la première technopole européenne. Elle réunit des leaders mondiaux, des chercheurs, des PME et des startups dans un environnement naturel exceptionnel d'une superficie géographique de plus de 2000 hectares. Le parc scientifique de Sophia Antipolis est un lieu d'innovation, qui met à disposition des entreprises et des chercheurs, des technologies de pointe et une expertise dans les domaines des Technologies de l'Information et de la Communication, en particulier l'Internet des Objets et Véhicules Connectés, les Sciences de la Terre et de l'Énergie, ou encore les Biotechnologies.

C'est au coeur de ce pôle de Recherche et d'Innovation, au Business Pôle plus précisément, que le Workshop REA se déroule chaque année depuis 20 ans.

## LE BUSINESS PÔLE

Le Business Pôle est ainsi un lieu remarquable de la technopole. Issu de la Communauté d'Agglomération Sophia Antipolis, il a pour ambition de susciter la création et l'innovation ainsi que le partage.

Le pôle apporte de nombreux services concentrés sur une superficie de près de 4000 m<sup>2</sup> : il est à la fois un incubateur d'entreprises innovantes et un acteur majeur de l'Innovation et de la création d'entreprises.



## LE SYMISA

Derrière cette organisation ambitieuse se cache le SYMISA. Créé en 1972, le Syndicat mixte de Sophia Antipolis a pour missions premières de s'occuper de l'administration, de la gestion financière et de la croissance du projet lié à la technopole. Le SYMISA gère donc la politique de développement sophilopolitain. Le SYMISA compte parmi ses membres le Conseil Départemental, la CASA, la Chambre de Commerce et d'Industrie Nice Côte d'Azur et la Région Sud et tant d'autres acteurs incontournables.

De plus, le lieu est accessible à tous, proposant des salles de réunion et de formation, un espace événementiel, le NIDA (Network Innovation Development and Acceleration), et enfin un espace de travail collaboratif.

Ainsi, les créateurs d'entreprises, les chercheurs, les étudiants, ainsi que les indépendants, les institutions et la totalité des acteurs économiques trouvent en ce pôle d'affaires non seulement un lieu de travail, mais également un lieu de vie et d'animation.

Le siège du SYMISA, présent à Nice jusqu'en 2011, est situé depuis quelques années au centre de Sophia Antipolis. Sa gouvernance, jusqu'ici assurée par le Conseil Départemental des Alpes Maritimes, est à présent placée sous la tutelle du Président de la CASA, Jean LEONETTI.





## LA CASA

La Communauté d'Agglomération de Sophia Antipolis (CASA) est une communauté d'agglomération et une structure intercommunale, centrée sur la ville d'Antibes dans les Alpes-Maritimes. Créée en 2002, la CASA tire son nom de la technopole Sophia Antipolis. Sa population était de 181 763 habitants en 2021, dont 75 130 à Antibes. Le Conseil des Communautés est composé de 50 délégués issus des 24 communes de la CASA. Cette dernière est également pourvue d'un Conseil de développement qui a une assemblée dont le but est d'établir une feuille de route dynamique aux côtés du Conseil communautaire.



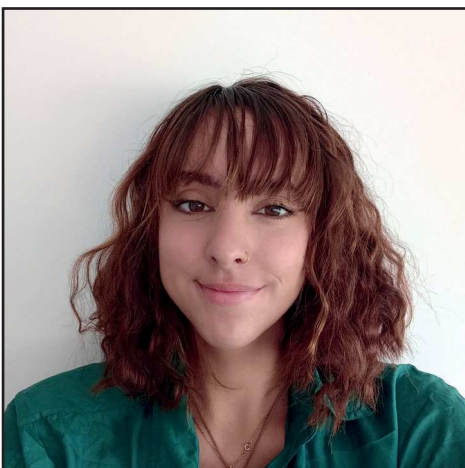
La Maison de l'Intelligence Artificielle s'érige en tant que projet phare de l'intégration et de la croissance du pôle. A l'heure où les nouvelles technologies, et plus précisément l'IA, redessinent nos sociétés et nos modes de vie, ce foyer d'innovation, assujéti à la labellisation ClusterIA décerné par l'État, vient transcender les pratiques établies en termes de Recherche et d'entrepreneuriat.

Au final, le Pôle se présente comme un lieu iconique qui mettra l'accent sur des enjeux d'innovation à haut potentiel (IA, véhicule intelligent, développement durable, performance énergétique des bâtiments, traveltech) et sera articulé autour de fonctions d'incubation, d'hébergement, de développement de start-ups et de grands comptes, d'espaces événementiels et démonstrateurs (enjeux de marketing et rayonnement international).

Dans la continuité de sa politique de développement d'outils visant à épauler l'incubation d'entreprises innovantes et dans sa volonté de consolidation de l'excellence, de l'attractivité et de la compétitivité de Sophia Antipolis, la CASA se lance dans une démarche d'équipement vitrine et de soutien à l'innovation pour le prestige du territoire, de son écosystème et de ses enjeux. Ce projet constitue une solution de qualité répondant aux besoins grandissants de la technopole en complément du Business Pôle déjà présent.

Cette structure adaptable d'environ 9000 m<sup>2</sup> permettra avant tout la réception du grand public avec un espace dédié à l'accueil des délégations et à la prestation de services ou encore des espaces faisant office de démonstrateurs à destination des pépinières et hôtels d'entreprises.

Bien plus qu'une simple addition de modus operandi, ce nouveau pôle se veut être la figure de proue d'une forme innovante d'incubation et d'émulation traduisant le riche héritage numérique de la première technopole d'Europe, Sophia Antipolis.



## L'IAE NICE

L'Institut d'Administration des Entreprises (IAE) de Nice (UniCA) a été établi en 1966 par le Ministère de l'Enseignement Supérieur et de la Recherche, à la demande du MEDEF (Mouvement des Entreprises de France), dans le but de fournir une alternative aux écoles de commerce américaines. Actuellement, l'établissement compte environ 1 400 étudiants, allant de la licence 3 au doctorat, avec une représentation de 42% d'étudiants étrangers provenant de 106 nationalités différentes.

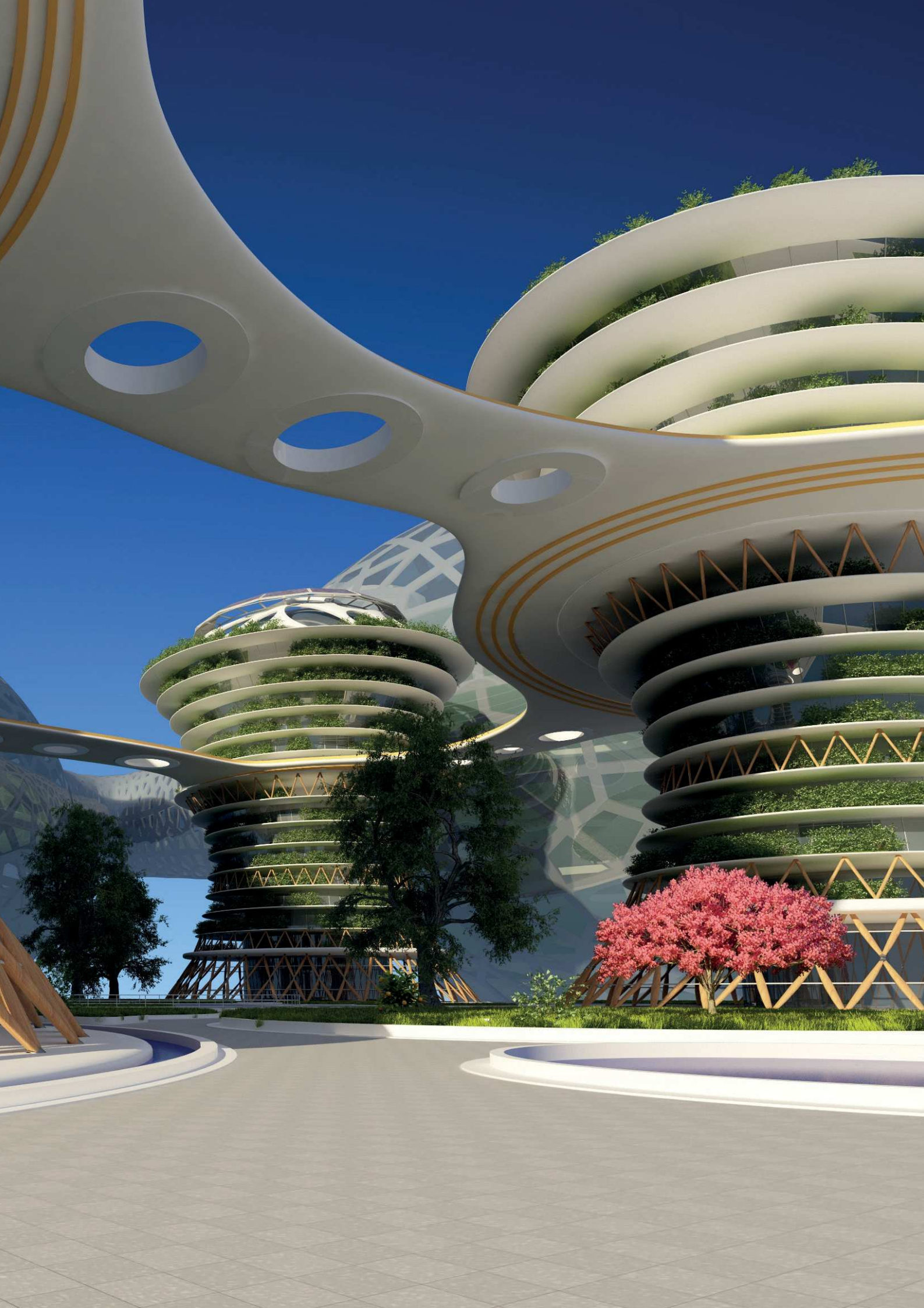
Au cours de ses plus de 50 années d'existence, l'IAE Nice a évolué en parallèle avec les acteurs économiques, se concentrant sur l'acquisition de nouvelles compétences demandées par les entreprises, notamment dans les domaines du marketing, de la finance, du business international et de la communication.

L'école a développé de nombreux partenariats avec des entreprises, des associations professionnelles et d'autres acteurs du monde socio-économique. Cela lui permet d'offrir à ses étudiants des enseignements innovants et adaptés, bénéficiant de l'expertise tant des enseignants-chercheurs que des professionnels de haut niveau.



De haut en bas, Carly PINTO, Eloïse HERNANDEZ, et Juline ATELIN, en Master 2 Management de la Communication d'Entreprise à l'IAE de Nice (UniCA), constituent le groupe dédié au projet Workshop 2025.



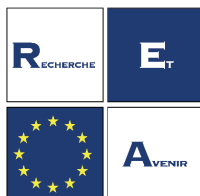


”

Nous adressons nos remerciements  
à tous les acteurs qui ont pris part à  
la réalisation de ce Workshop.

L'équipe de Recherche et Avenir

“



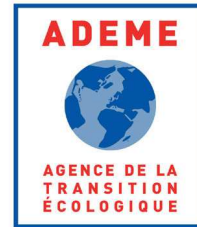
UNIVERSITÉ  
CÔTE D'AZUR



**iae nice**  
Graduate School of Management








## CONTACT

 [www.recherchetavenir.eu](http://www.recherchetavenir.eu)

 [contact@recherchetavenir.eu](mailto:contact@recherchetavenir.eu)

 06 12 23 34 60

 RECHERCHE ET AVENIR

 Recherche et Avenir

 @recherche\_et\_avenir

 @RechercheAvenir

 @RechercheEtAvenir